



HİDROLİK
VALF

Montaj ve
Kullanma
Kılavuzu



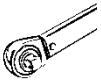
UYARI

AKON HİDROLİK tarafından üretilen ürünlerin size en iyi performansı sunması amacıyla valfinizi monte etmeden önce kılavuzun tamamını dikkatle okumanızı, **kullanım sırasında** ve bakımında kullanmak üzere bir başvuru kaynağı olarak saklamanızı öneririz.

İçindekiler



Valfinizin Montajından Önce Yapılması Gereken İşlemler ve Güvenlik Önlemleri



Valfinizin Montajı Sırasında Yapılacak İşlemler

Valfinizin Montajı Sonrasında Yapılacak İşlemler



Teknik Özellikler



Valfinizin Montajından Önce Yapılması Gereken İşlemler ve Güvenlik Önlemleri

- ✓ Mutlaka sistemin debisine uygun valf seçiniz. Hidrolik sistemlerde debi, pompanın gönderdiği yağ miktarı ile değil, hidrolik silindirlerin alan oranlarının debiye yansımalarıyla düşünülmalıdır.
- ✓ Valfin çalışması için **sistem temizliğinin** kritik bir unsur olduğunu kesinlikle unutmayınız.
- ✓ Tankı kullanmadan önce içinde herhangi bir çapak, yağ cürufu olmadığından emin olana dek iyice temizleyiniz. Diğer bağlantı elemanları (hortum, rakor vb.) ve malzeme temizliğinden emin olunuz.
- ✓ Depoyu mutlaka temiz yağ ile doldurunuz. (Uygun yağ seçimi için «Teknik Özellikler – Çalışma Şartları» bölümüne bakınız)
- ✓ Sistemde bir adet **125µ** emiş filtresi ve 1 adet **25 µ** dönüş filtresi kullanınız.
- ✓ Emniyet valfini –valfin katalogta belirtilen maksimum çalışma değerini aşmayacak şekilde ihtiyacınıza göre sıkınız.
- ⚠ Emniyet valfinizi asla sonuna kadar sıkmayınız, bu durumun sisteminizde hasara yol açabileceğini ve kazaya sebebiyet verebileceğini unutmayınız.
- ✓ Valflerin üzerine hiçbir şekilde (çekiç, tornavida gibi takımlarla) darbe uygulamayınız. Hasar görmüş valflerin garanti kapsamına alınmadığını unutmayınız.



Valfinizin Montajı Sırasında Yapılacak İşlemler

- ✓ Montajı uzman ve ehliyetli kişilerin yapmasını sağlayınız.
 - ✓ Valfinizin üzerinde bulunan plastik tapaları montaj işlemine başlarken çıkarınız. Plastik tapası olmadan sevk edilen ürünleri teslim almayınız. Plastik tapaların montajdan daha önce çıkarılmış olması valfin içine toz, pislik vs. girmesine ve performansının bozulmasına neden olabilir.
 - ✓ Montaj yapılacak yüzeyin/plakanın **mutlaka** düzgün, temiz olduğundan emin olunuz. Montaj sırasında cıvataları bağlarken valfte herhangi bir deformasyona meydan vermemeye özen gösteriniz. Tercihen yatay pozisyonda monte etmeye çalışınız.
- !** Valflere **asla** tank hattından basınç vermeyiniz.
- ✓ Valf bağlantılarını yaparken kesinlikle kirlı boru ve/veya hortum kullanmayınız.
 - ✓ Rakor seçiminde;
 - ✓ Mutlaka standart olan rakorları kullanınız.
 - ✓ Rakor sıkılırken yuvasına sağlıklı bir şekilde oturduğundan ve uygun tork değerleriyle sıkıldığından emin olunuz. Sıkarken zorlanma olursa bu rakoru kullanmayınız aksi durumda valf gövdesinde hasara sebep olur.
 - ✓ Rakorların montajını mutlaka aşağıdaki **tabloda bulunan tork değerleriyle** yapınız. (**Tork anahtarı** kullanmaya özen gösteriniz) Aşırı sıkma valflerde hasara sebep olur, bu şekilde hasar görmüş valfler garanti kapsamına alınmaz.

Sıkma Tork Değerleri

PORT ÖLÇÜSÜ

P-T-A-B-CO PORTLARI

BSP (ISO 228/1)

	G 3/8		G 1/2		G 3/4		G 1	
	Nm	lbft	Nm	lbft	Nm	lbft	Nm	lbft
O-RING KULLANILACAKSA	35	25,8	50	36,9	70	51,6	95	70
BAKIR PUL KULLANILACAKSA	40	29,5	60	44,3	70	51,6	95	70
AKILLI PUL KULLANILACAKSA	30	22,1	60	44,3	70	51,6	95	70

UN-UNF (ISO 11926-1)

	9/16-18 UNF-2B (SAE 6)		3/4-16 UNF-2B (SAE 8)		7/8-14 UNF-2B (SAE 10)	
	Nm	lbft	Nm	lbft	Nm	lbft
O-RING KULLANILACAKSA	30	22,1	50	36,9	60	44,3

METRİK (ISO 262)

	M18x1,5		M22x1,5	
	Nm	lbft	Nm	lbft
O-RING KULLANILACAKSA	35	25,8	50	36,9
BAKIR PUL KULLANILACAKSA	40	29,5	60	44,3
AKILLI PUL KULLANILACAKSA	40	29,5	60	44,3

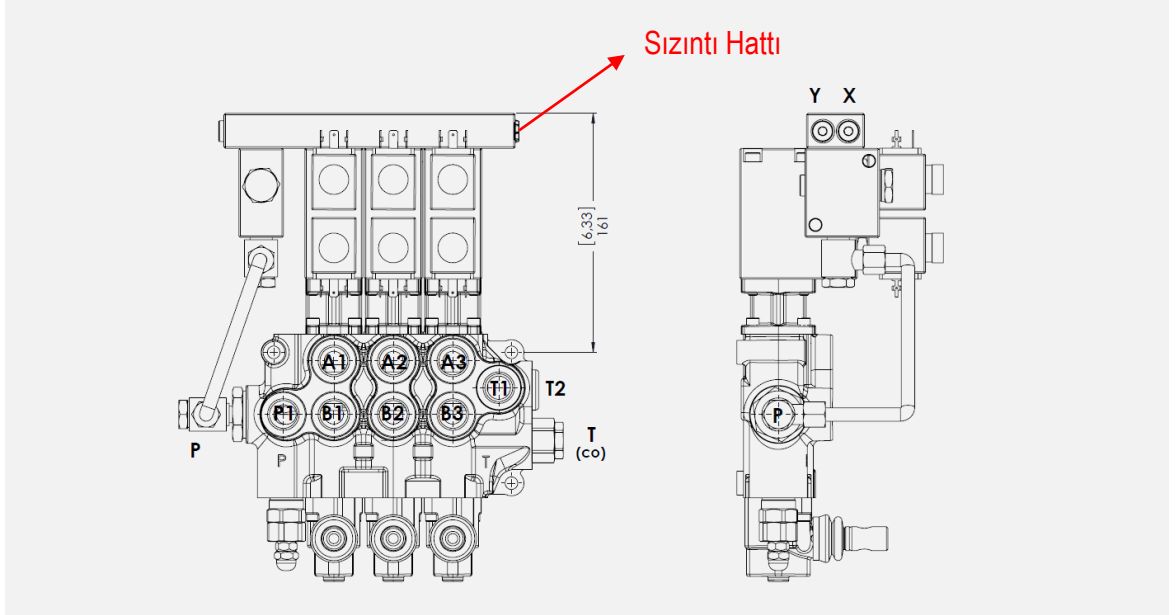


Valfinizin Montajı Sırasında Yapılacak İşlemler

Elektro-Hidrolik Valfler



Elektro-hidrolik kontrollü valflerin montajı sırasında *-özellikle sistemde tank basıncının 3 barı geçmesi durumunda-* sızıntı hattını valfin tank hattından bağımsız bir hat ile ve direkt tanka bağlayınız.

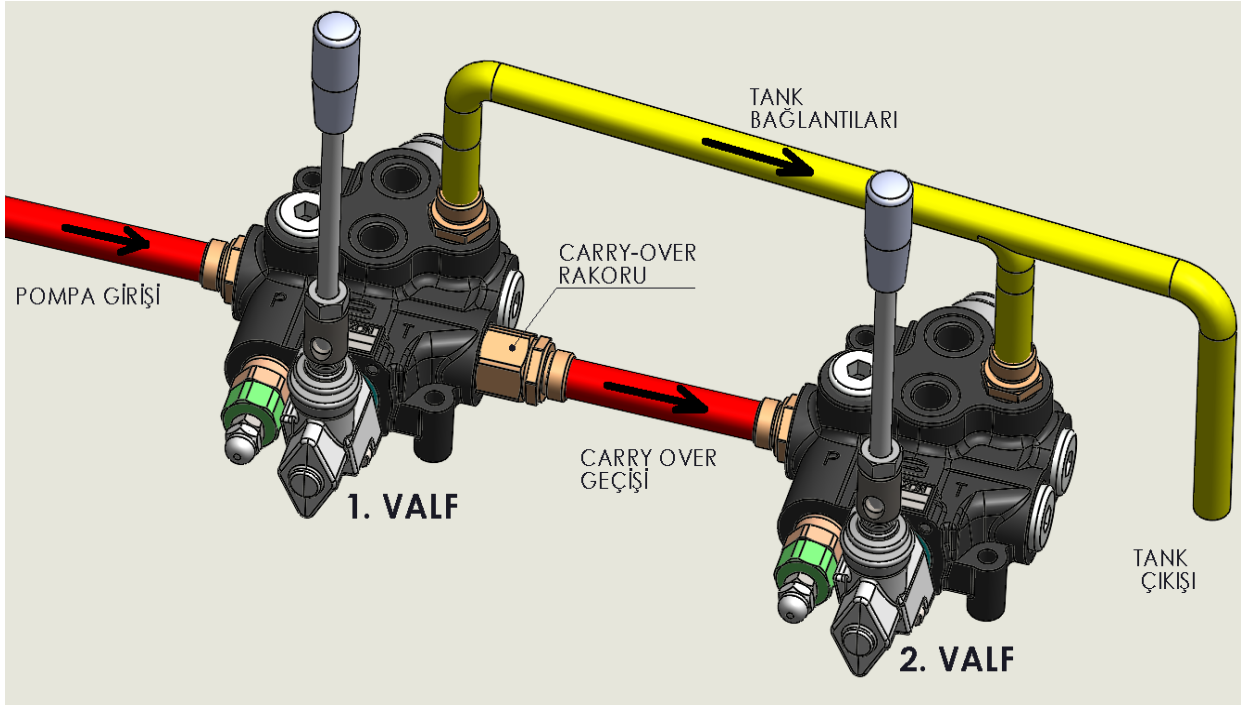




Valfinizin Montajı Sırasında Yapılacak İşlemler Aksesuarlar

- ✓ Eğer valfinizden çıkan basınçlı yağı bir başka valf ve/veya hidrolik sistem de yüksek basınçla kullanmak istiyorsanız, mutlaka firmamızdan seri bağlama rakoru (carry over rakoru) talep ederek bağlayınız. Aksi takdirde tank hattında yüksek basınç oluşacağından valfte veya pompada arızalar meydana gelebilir.
- ✓ Carry over rakoru kullandığınızda, 1. valfin tank hattını da ayrıca depoya bağlamayı unutmayınız.
- ✓ Aşırı şoklu ve/veya kavitasyonlu çalışan sistemlerde antişok, antikavitasyon ve/veya antişok/antikavitasyon valfleri kullanmanız önerilir. Detaylı bilgi için satış departmanımızla görüşünüz.

Monoblok valflerin Carry-Over ile bağlanması



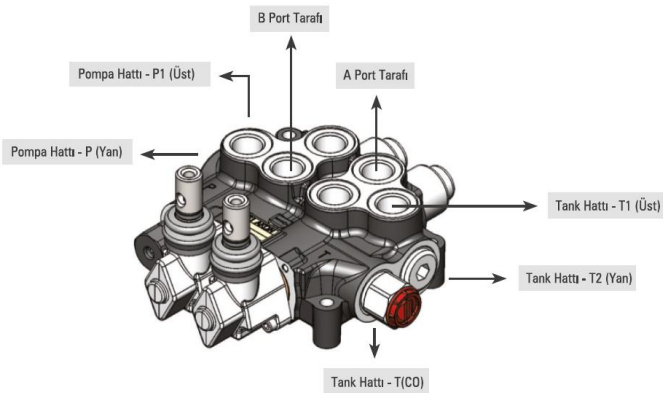


Valfinizin Montajı Sonrasında Yapılacak İşlemler

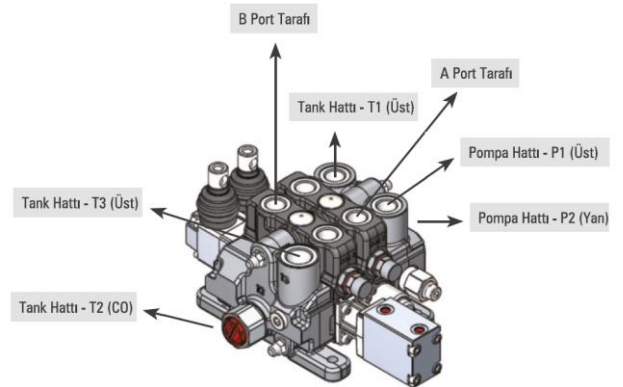
- ✓ Bağlantıların doğru yapıldığından emin olunuz.
- ✓ Montajdan sonra valfin levyelerine kumanda etmeden pompayı birkaç dakika boşta çalıştırın.
- ✓ Valfin levyelerini montajdan sonra ve valf çalıştırıldıktan sonra tekrar kontrol ediniz ve her aşamada levyelerin doğru çalıştığından emin olunuz.
- ✓ Mutlaka uygun sızdırmazlık elemanları kullanınız. Kesinlikle teflon bant ya da keten gibi malzemeler kullanmayınız.
- ✓ Tehlikeye sebep olabilecek yerlerde emniyet için yük tutma valfleri (over center veya pilot kontrollü çek valfler) kullanmanız önerilir.
- ✓ Regülatörü ayarlamak için;
Valfin pompa hattı (P) girişine **mutlaka** manometre bağlayınız. Regülatör ayar vidasını gevşetip valfin levyesini herhangi bir yöne kumanda ediniz. Silindir sona dayandıktan sonra ayar vidasını yavaşça sıkarak basıncı *-maksimum katalog değerlerini geçmeyecek şekilde-* ihtiyacınız olan basınca ayarlayınız.
- ✓ Herhangi bir arıza ile karşılaştığınızda valfe müdahalede bulunmadan yetkili bayilerimizle veya teknik servisimizle bağlantıya geçiniz. Kullanıcı hatasıyla zarar görmüş ürünler garanti kapsamına alınmaz.
- ✓ Valfte yapacağınız herhangi bir değişiklik için mutlaka bağlantı yerinden (hortum, bağlantı civataları, rakorlar vb.) çıkartıp gerekli değişiklikleri yapınız. Valf sökülmeden yapılacak herhangi bir değişiklik valfin verimsiz çalışmasına ve/veya çalışmamasına neden olabilir.

Valf Portları Hakkında Bilgi

Monoblok Valfler



Dilimli Valfler



Tüm valflerimize ait port bilgileri ve detaylar için Akon Ürün Katalogunu inceleyiniz.



Teknik Özellikler

	KVM05	AMV50	AMV70	KVM16	KV17	KV18	KV19	KV20	LVM92
Dilim Sayısı	1	1-7	1-7	2-3	1-9	1-9	1-9	1-9	2
Nominal Debi (lt/dk)	35	50	80	100	80	100	120	150	90
Maksimum Çalışma Basıncı (bar)	315	350	315	300	350	315	315	315	250
Maksimum Tank Hattı Basıncı (bar)	30	30	30	30	30	30	30	30	10
İç Kaçak (100 Bar; 32 cSt, 40°C)					4 – 9 cc/min				Max. 5 cc/min
Regülatör ve Anışik Basınç Ayarı	<i>Emniyet valfleri standartta 16lt'de belirtilen basınç değerine ayarlanır. Aksi belirtilmedikçe ana emniyet valfi (regülatör) 180 bar olarak ayarlanır. Farklı debi/basınç ayarı için Satış Departmanımızla bağlantıya geçiniz.</i>								

Çalışma Şartları

Önerilen Yağ Vizkozite Aralığı	10 cSt to 75 cSt	
Önerilen Yağ Filtrasyonu	β 10 \geq 75	
Önerilen Çalışma Sıcaklığı (°C)	-20 to +80 Valf > 80°C çalışma sıcaklığı için Satış Departmanımızla görüşünüz.	
Önerilen Ortam Sıcaklığı (°C)	-25 to +60	
Maksimum Kirlilik Seviyesi	Class 10 (NAS 1638) 19/16 (ISO 4406)	Elektro-hidrolik kontroller için; Class 9 (NAS 1638) 18/16 (ISO 4406)



Bize danışmak istediğiniz bir konu mu var?

İletişim Bilgileri

E-mail

Telefon

Satış Sonrası Hizmetler

aftersales@akon.com.tr

Satış Departmanı

satis@akon.com.tr

+90 232 376 79 99 - 114

Teknik Departman

+90 232 376 79 99 - 120